

Anleitungen zur Umstellung der MwSt. per 1. Januar 2024

Ab dem 1. Januar 2024 gelten in der Schweiz neue MWST-Sätze.

Diese Anleitung unterstützt Sie in der Änderung der MWST an ihrem Kassensystem.

Die Anleitung beschreibt die Änderung für:

- Umstellung der MwSt. Sätze, wenn Sie einen Vectron Commander 6 besitzen
- Umstellung der MwSt. Sätze, wenn Sie einen Vectron Commander 7 besitzen
- Umstellung der MwSt. Sätze, wenn Sie keinen Vectron Commander besitzen und dies direkt an der Kasse vornehmen müssen.

Folgende Sätze gelten ab 1. Januar 2024:

Bis 31.12.2023	Ab 1.1.2024
Steuer 7.7%	NEU: 8.1%
Steuer 2.5%	NEU: 2.6%
Steuer 3.7%	NEU: 3.8%

Wichtige Punkte

- Machen sie sich vorab mit der Programmierung vertraut. SAP Electronic AG wird keine MwSt am 1. und 2. Januar 2024 im Support Notfalldienst umstellen. Befassen Sie sich bitte vorab pmit den entsprechenden Programmierungen.
- Wenn Sie die Daten im Commander ändern und danach an ihre Kasse übertragen, müssen Sie die Steuersätze nicht noch an den Kassen selbst ändern.
- Prüfen Sie durch eine Trainingsbuchung an der Kasse, ob die Steuersätze korrekt umgestellt wurden.

Vectron Commander 7

- Beachten Sie, dass im Vectron Commander 7 die Steuersätze PRO KASSE programmiert sind.
- Die Steuersätze müssen sie unter dem Punkt «Finanzen -> Steuersätze» programmieren.
- Beachten sie, dass die Bezeichnung in mehreren Feldern vorkommt. Es müssen alle Texte und vor allem das Feld «Steuersatz» umprogrammiert werden!

verste	Nummer	Name	Steuersatz	Bezeichnung Bon	Kennzeichen Bon	Umsatz inkl.	Umsatz exkl.	Bezeichnung Bericht	Bericht Ums. brutto	Bericht Ums. netto	Steuernmodus	Beim Buchen berech.	Auf lungenr. Sum
Artikel etc.	1	MwSt 7.7%	7,7 MwSt 7.7%	A		Umsatz 7.7% inkl.	Umsatz 7.7% exkl.	MwSt 7.7%	Umsatz 7.7% inkl.	Umsatz 7.7% exkl.	0 - Steuer auf N...	0 - Nein	0 - Nein
Artikel	2	MwSt 2.5%	2,5 MwSt 2.5%	B		Umsatz 2.5% inkl.	Umsatz 2.5% exkl.	MwSt 2.5%	Umsatz 2.5% inkl.	Umsatz 2.5% exkl.	0 - Steuer auf N...	0 - Nein	0 - Nein
Artikel kurz	3	MwSt 3.7%	3,7 MwSt 3.7%	C		Umsatz 3.7% inkl.	Umsatz 3.7% exkl.	MwSt 3.7%	Umsatz 3.7% inkl.	Umsatz 3.7% exkl.	0 - Steuer auf N...	0 - Nein	0 - Nein
Warengruppen	4	Ohne MwSt.	Ohne MwSt.	D		ohne Steuer	ohne Steuer	Ohne MwSt.	Umsatz 0%	Umsatz 0%	0 - Steuer auf N...	0 - Nein	0 - Nein

- Ausnahmen sind im Vectron Commander 7 ersichtlich, wenn folgende Meldung in der Steuertabelle auftritt:
„Die Daten wurden von Kasse XY übernommen“

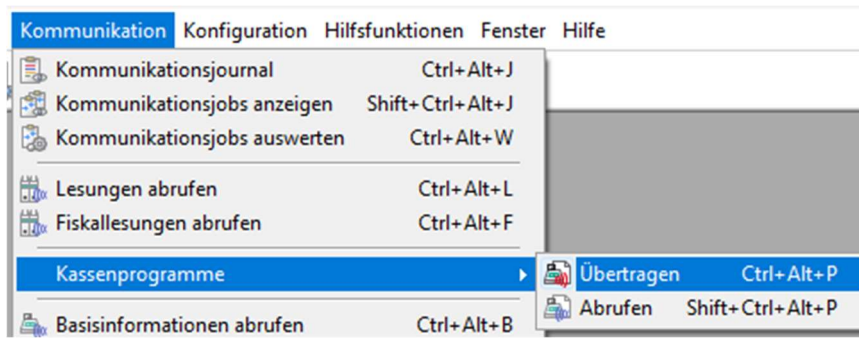
Dann werden die Steuersätze aus einer anderen Kasse übernommen, bitte dort die Anpassungen vornehmen.
WICHTIG: Passen Sie nebst dem Steuersatz auch alle Texte an!

Ordnerliste	Die Daten wurden von Kasse <u>Kasse XY - K1 (199001)</u> übernommen.			
	Nummer	Name	Steuersatz	Bezeichnung Bon
Artikel etc.	1	MwSt 8.0%%	8	MwSt 8.0%%
Artikel kurz	2	MwSt 2.5%%	2,5	MwSt 2.5%%
Zusätzliche Art.nr.	3	MwSt 3.6%%	3,6	MwSt 3.6%%
Warengruppen	4	Ohne MwSt		MwSt 0%%


- **WICHTIG:** Speichern sie die Änderung ab und schliessen die Programmierung
- Senden Sie die Steuersätze manuell an die Kasse, denn die Jobkette beinhaltet oftmals (Kundenabhängig) keine Steuersätze

Gehen sie wie folgt vor:

- Klicken sie auf Kommunikation -> Kassensprogramme -> Übertragen



- Wählen Sie ihre Kasse(n) aus und klicken sie auf weiter


 **Kassenmarkierung**
Markieren Sie hier die Kassen, an die Programmdaten übertragen werden sollen.

Bezeichnung	ID
<input checked="" type="checkbox"/> Test Booq	889
<input type="checkbox"/> [REDACTED]	562001
<input type="checkbox"/> [REDACTED]	812401
<input type="checkbox"/> [REDACTED]	870801

Filter

< Zurück **Weiter >** Ausführen Abbrechen

- Suchen Sie im Feld «Filter» nach Steuer und klicken sie danach **Steuersätze** an. Klicken sie erneut auf Weiter

 **Programmmarkierung**
Markieren Sie hier die Programme, die an die Kassen übertragen werden sollen.

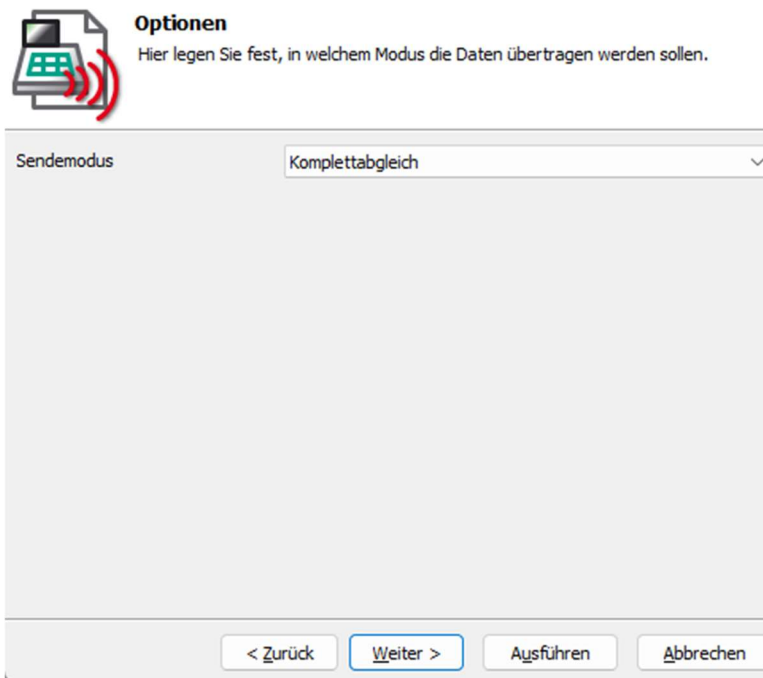
Konfiguration

- Finanzen etc.
 - Steuersätze**

Filter:
steuer

< Zurück **Weiter >** Ausführen Abbrechen

- Wählen Sie beim Sendemodus «Komplettabgleich» aus und klicken danach auf Weiter




- Im letzten Schritt können Sie definieren, wann die Programmierung gesendet wird.
Wird kein Haken gesetzt, so wird die Programmierung sofort gesendet
Wird ein Haken gesetzt, so können Sie ein Datum und Zeit definieren, wenn die Übertragung vorgenommen werden soll.

ACHTUNG:

Der Computer muss zu diesem Zeitpunkt laufen (Kein Sleepmodus etc.) sonst wird nichts übertragen!
Die Kasse muss zuerst abgerechnet werden vom Gastronomischen Arbeitstag 31.12.23. Erst danach die Änderungen senden. Definieren Sie somit die Zeit kurz vor der Öffnung. Aber so, dass Sie es noch testen können!

- Klicken sie am Schluss auf Ausführen.

2. Vectron Commander 6



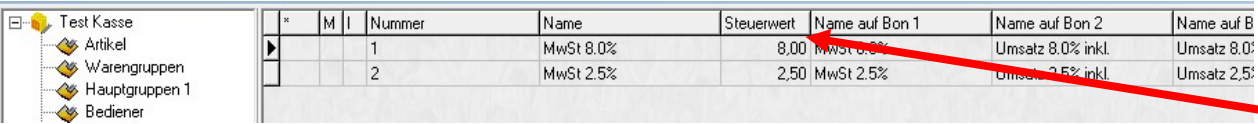
Artikel
Warengruppen
Hauptgruppen 1
Hauptgruppen 2
Bediener
Buttons
Lange Texte
Auswahlfenster
Modifier
Tastaturmakro
Ein-/Auszahlung
Tische
Steuern
Währungen
Finanzwege
Preistypen
Scancodes
Menügruppen

Starten Sie den Commander und begeben Sie sich in die Programmierung, wie wenn Sie einen Artikel programmieren möchten.

Klicken Sie auf der linken Seite auf den Punkt „**Steuern**“

Auf der rechten Seite gelangen Sie im oberen Fenster Teil auf die programmierten Steuersätze.

Dies ist im Normalfall bei allen Vectron Systeme gleich angelegt.



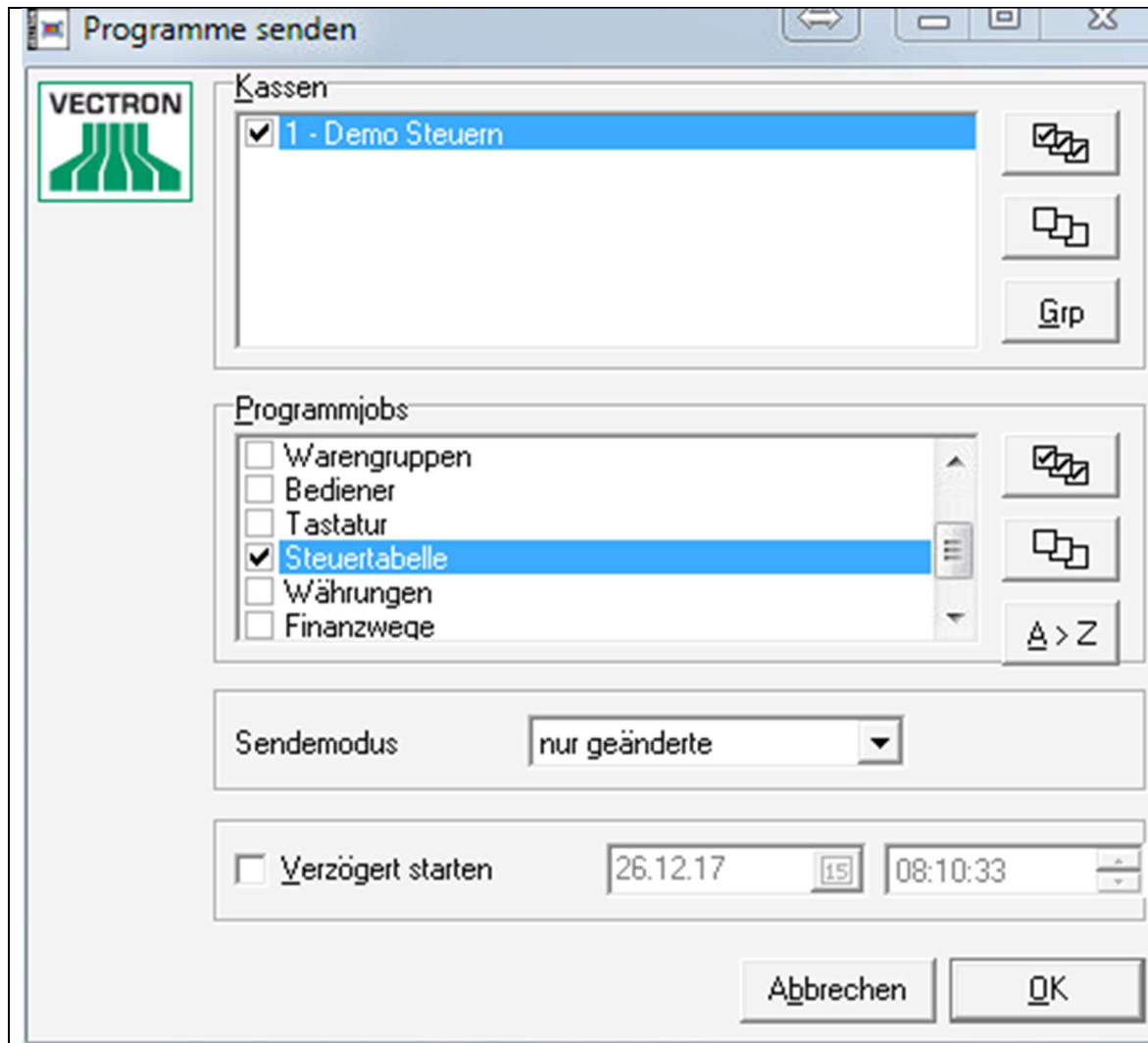
* M I	Nummer	Name	Steuerwert	Name auf Bon 1	Name auf Bon 2	Name auf B
	1	MwSt 8.0%	8,00	MwSt 8.0%	Umsatz 8.0% inkl.	Umsatz 8.0%
	2	MwSt 2.5%	2,50	MwSt 2.5%	Umsatz 2.5% inkl.	Umsatz 2,5%

Die **3 Sätze** sind alle gleich aufgebaut. Passen Sie die Tabelle den neuen Gegebenheiten an. Der wichtigste Punkt hier ist vor allem die Spalte „**Steuerwert**“

Füllen Sie die Tabelle komplett aus. Alle Werte müssen umgeschrieben werden. Wenn Sie alles angepasst haben, speichern Sie die Änderungen und senden Sie diese an die Kasse/n.

Wichtig:

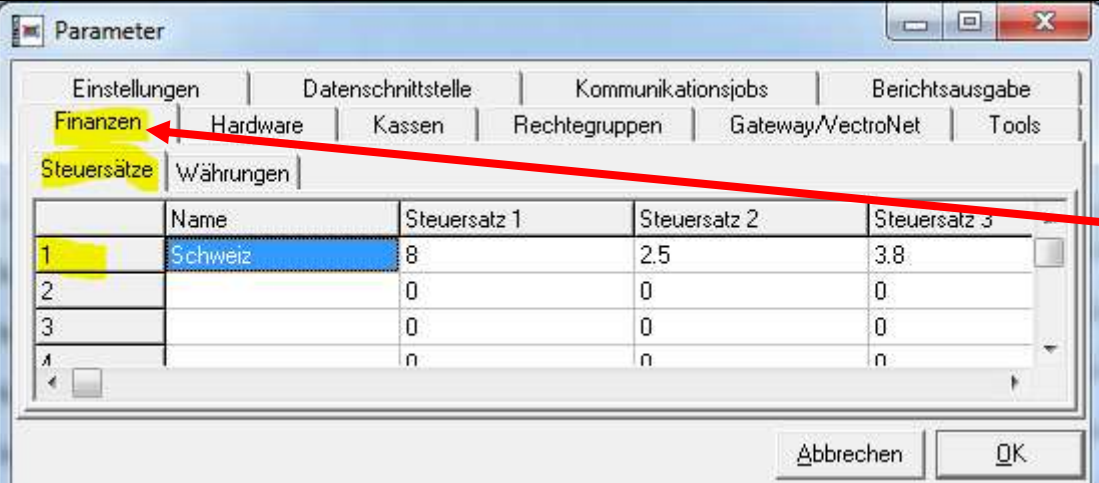
<p>Haben Sie mehrere Kassen, so passen Sie die Programmierung in allen Kassen entspr. an!</p>

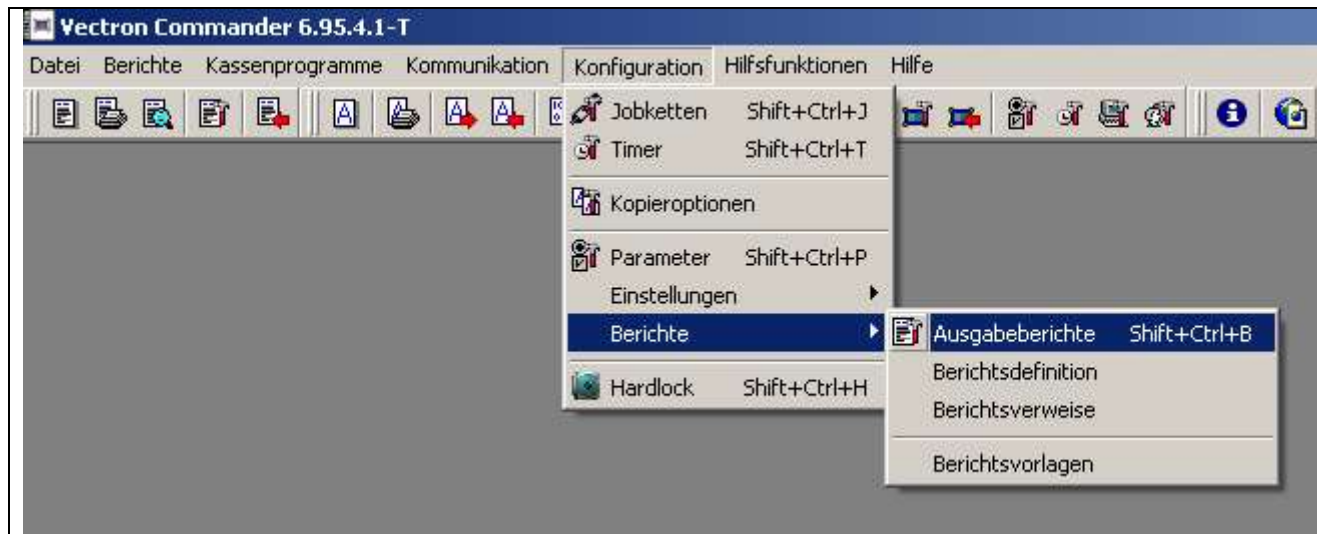


Senden der Programmierung

Klicken Sie auf:

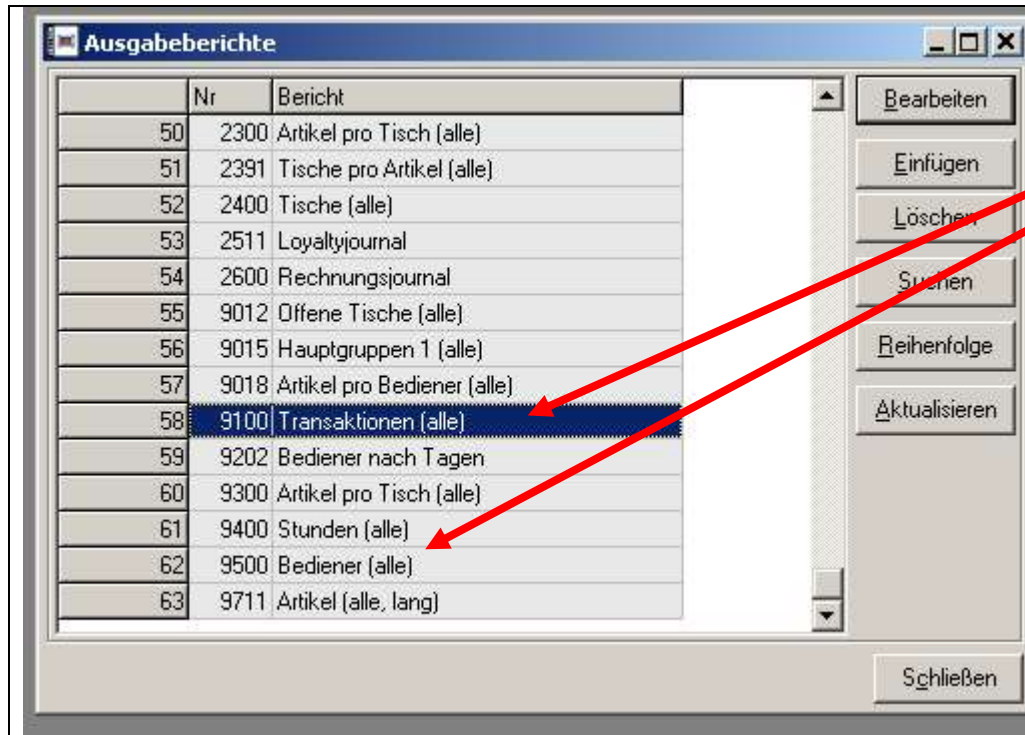
- Kommunikation
- Kassensysteme senden
- Wählen Sie bei Kassen ihre Kasse(n) aus (Haken setzen)
- Wählen Sie unter Programmjobs die Tabelle „Steuertabelle“ aus (Haken setzen)
- Erläuterung: im Dialogfenster können Sie wählen ob die Programmierung sofort gesendet wird oder zu einem bestimmten Zeitpunkt. Wenn die „Verzögert starten“ aktiviert ist, müssen Sie sicherstellen, dass a) der Computer zum Senden läuft und b) die Kassen verfügbar sind im Netzwerk. Mit dieser Option können Sie die Programmierung z.B. am 1.1.2018 um 05:00 Uhr senden.
- Erläuterung „Sendemodus“: mit „nur geänderte“ senden Sie die Änderungen welche vorher programmiert wurden. Dies reicht im Normalfall. Sie können den Modus auch auf „löschen und alle“ stellen. Dieser löscht erste die

	<p>Tabelle in der Kasse und senden Sie programmierte Tabelle komplett.</p>																									
 <p>The screenshot shows the 'Parameter' dialog box with the 'Finanzen' tab selected. Under 'Finanzen', the 'Steuersätze' sub-tab is active. A table displays tax rates for 'Schweiz' and three empty rows. A red arrow points from the 'Finanzen' tab to the 'Steuersätze' sub-tab.</p> <table border="1" data-bbox="197 566 1243 790"> <thead> <tr> <th></th> <th>Name</th> <th>Steuersatz 1</th> <th>Steuersatz 2</th> <th>Steuersatz 3</th> </tr> </thead> <tbody> <tr> <td>1</td> <td>Schweiz</td> <td>8</td> <td>2.5</td> <td>3.8</td> </tr> <tr> <td>2</td> <td></td> <td>0</td> <td>0</td> <td>0</td> </tr> <tr> <td>3</td> <td></td> <td>0</td> <td>0</td> <td>0</td> </tr> <tr> <td>4</td> <td></td> <td>0</td> <td>0</td> <td>0</td> </tr> </tbody> </table>		Name	Steuersatz 1	Steuersatz 2	Steuersatz 3	1	Schweiz	8	2.5	3.8	2		0	0	0	3		0	0	0	4		0	0	0	<p>Als zweiten Punkt müssen in den Parameter des Commanders noch die Steuersätze angepasst werden.</p> <p>Klicken Sie auf Konfiguration und danach auf Parameter.</p> <p>Klicken Sie auf den Punkt „Finanzen“ Danach auf „Steuersätze“</p> <p>Korrigieren Sie auch hier die Steuersätze 1, 2 und 3</p> <p>ACHTUNG: Hier müssen Sie die Reihenfolge beibehalten, wie Sie Sie vorher in der Steuertabelle angelegt haben!</p> <p>Im Normalfall ist dies: 1 = 8% / 2 = 2.5% / 3 = 3.8%</p>
	Name	Steuersatz 1	Steuersatz 2	Steuersatz 3																						
1	Schweiz	8	2.5	3.8																						
2		0	0	0																						
3		0	0	0																						
4		0	0	0																						



Nun müssen wir noch den Text in unserem Ausgabenberichte anpassen.

Konfiguration – Berichte - Ausgabeberichte



Wir müssen 2 Berichte anpassen:

Den **Transaktionsbericht**

und **Bedienerbericht**

Mit der Maus auf die jeweilige Zeilen klicken und dann Bearbeiten drücken.

ACHTUNG: sollten Sie noch andere MwSt. Berichte in ihrem Commander haben, so sind diese sinngemäss anzupassen.

Bericht 100

Allgemein | Diverses | Schlüsselebenen | Ausgabedefinition

	Text	Operation
160		tA1304
161	zu verst. 8.0%	tC2001
162		tA2001
163	zu verst. 2.5%	tC2002
164		tA2002
165	zu verst. ZWS 3	tC2003
166		tA2003
167	zu verst. ZWS 4	tC2004
168		tA2004
169	zu verst. ZWS 5	tC2005
170		tA2005
171	zu verst. ZWS 6	tC2006
172		tA2006
173	zu verst. ZWS 7	tC2007
174		tA2007
175	zu verst. ZWS 8	tC2008
176		tA2008
177	Nicht z.verst. ZWS	tC2011
178		tA2011
179	Steuer 8%	tC2101
180		tA2101
181	Steuer 2.5%	tC2102
182		tA2102

Klicken Sie mit der Maus in die Spalte Text und mit der Page Down Taste suchen Sie die Zeile wo fixe Steuersätze hinterlegt sind.

Wenn alle Änderungen gemacht sind mit der Maus auf die Taste OK klicken

Nun muss noch der **Bedienerbericht** geändert werden. Das funktioniert sinngemäss gleich.
Die Nummerierung der Berichte muss nicht zwingend gleich sein wie hier im Beispiel

1) Umstellung der MwSt. Sätze, wenn Sie einen Vectron Commander 7 besitzen.

Ordnerliste	Nummer	Name	Steuersatz	Bezeichnung Bon	Kennzeichen Bon	Umsatz inkl.	
<ul style="list-style-type: none"> Artikel etc. Artikel Artikel kurz Zusätzliche Art.nr. Warengruppen Hauptgruppen A Hauptgruppen B Haltegruppen Artikelauswahl Modifier Faktortypen Preistypen Stornotypen Bediener etc. Finanzen etc. Finanzwege Währungen Steuersätze 	1	MwSt 8.0%%	8	MwSt 8.0%%	A	Umsatz 8.0%% inkl.	Ur
	2	MwSt 2.5%%	2,5	MwSt 2.5%%	B	Umsatz 2.5%% inkl.	Ur
	3	MwSt 3.6%%	3,6	MwSt 3.6%%	C	Umsatz 3.6%% inkl.	Ur
	4	MwSt 0%%		MwSt 0%%	D	Umsatz 0%% inkl.	Ur

Starten Sie den Commander und begeben Sie sich in die Programmierung, wie wenn Sie einen Artikel programmieren möchten.

Klicken Sie auf der linken Seite auf den Punkt „Finanzen“ (+ anklicken) danach auf den Punkt „Steuersätze“

Auf der rechten Seite gelangen Sie im oberen Fenster Teil auf die programmierten Steuersätze.

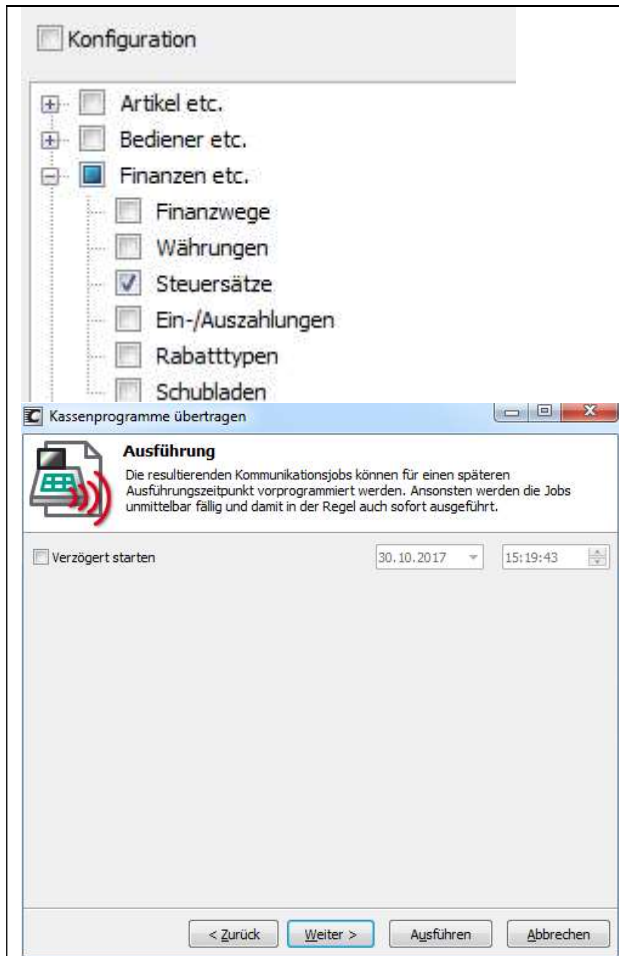
Dies ist im Normalfall bei allen Vectron Systeme gleich angelegt.

Nummer	Name	Steuersatz	Bezeichnung Bon	Kennzeichen Bon	Umsatz inkl.	
1	MwSt 8.0%%	8	MwSt 8.0%%	A	Umsatz 8.0%% inkl.	Ur
2	MwSt 2.5%%	2,5	MwSt 2.5%%	B	Umsatz 2.5%% inkl.	Ur
3	MwSt 3.6%%	3,6	MwSt 3.6%%	C	Umsatz 3.6%% inkl.	Ur
4	MwSt 0%%		MwSt 0%%	D	Umsatz 0%% inkl.	Ur

Die **3 Sätze** sind alle gleich aufgebaut. Passen Sie die Tabelle den neuen Gegebenheiten an. Der wichtigste Punkt hier ist vor allem die Spalte „Steuersatz“ Füllen Sie die Tabelle komplett aus. Alle Werte müssen umgeschrieben werden.

Wenn Sie alles angepasst haben, speichern Sie die Änderungen und senden Sie diese an die Kasse/n.

Achtung: verwenden Sie dazu nicht die Jobketten, denn es kann sein, dass in den Jobketten die Steuersätze nicht mitversendet werden.



Senden der Programmierung

Klicken Sie auf:

- Kommunikation
- Kassenprogramme
- Wählen Sie „Übertragen“
- Wählen Sie ihre Kasse(n) aus (Haken setzen)
- Wählen Sie „Weiter“
- Öffnen Sie den Punkt „Finanzen“ in dem Sie auf das „+“ klicken und wählen dort „Steuersätze“ aus.
- Wählen Sie „weiter“
- Wählen Sie erneuter „weiter“
- Erläuterung: im Dialogfenster „Ausführung“ können Sie wählen ob die Programmierung sofort gesendet wird oder zu einem bestimmten Zeitpunkt. Wenn die „Verzögerung“ aktiviert ist, müssen Sie sicherstellen, dass a) der Computer zum Senden läuft und b) die Kassen verfügbar sind im Netzwerk
- Wählen Sie „Ausführen“

Sollten die Texte der Ausgabeberichte falsch sein, weil Sie fixe Werte programmiert haben, so können Sie unter:
Konfiguration – Berichte – Ausgabeberichte
Sinngemäss wie beim Commander 6.

2) Umstellung der MwSt. Sätze an einer Kasse, wenn Sie keinen Commander besitzen (nur Kassen)




Egal welches Vectron System Sie haben, die Programmierung ist für alle Kassen dieselbe Vorgehensweise!

Sie benötigen dafür ihren Chef Schlüssel um Programmänderungen vorzunehmen.

Drücken Sie die Taste 4 und danach die Taste **Vectron** (bei älteren Systeme die Taste **Modus**)

Nun befinden Sie sich in der Programmierung.

Gehen Sie zum Punkt **Finanzen etc...** und drücken Enter (oder drücken Sie mit dem Finger auf **Finanzen etc...**)

	<p>Wählen Sie den Punkt Steuersätze an.</p>																																				
<table border="1"> <thead> <tr> <th colspan="6">Steuersätze</th> </tr> <tr> <th>Nummer</th> <th>Name</th> <th>Steuersatz</th> <th>Bezeichnung Bon</th> <th>Kennzeichen Bon</th> <th>Umsatz inkl.</th> </tr> </thead> <tbody> <tr> <td>1.</td> <td>MwSt 8.0%</td> <td>8</td> <td>MwSt 8.0%</td> <td>A</td> <td>Umsatz 8.0% inkl.</td> </tr> <tr> <td>2.</td> <td>MwSt 2.5%</td> <td>2,5</td> <td>MwSt 2.5%</td> <td>B</td> <td>Umsatz 2.5% inkl.</td> </tr> <tr> <td>3.</td> <td>MwSt 3.6%</td> <td>3,6</td> <td>MwSt 3.6%</td> <td>C</td> <td>Umsatz 3.6% inkl.</td> </tr> <tr> <td>4.</td> <td>Ohne MwSt</td> <td></td> <td>MwSt 0%</td> <td>D</td> <td>Umsatz 0%</td> </tr> </tbody> </table> <p>Eingabe: Text (30)</p>	Steuersätze						Nummer	Name	Steuersatz	Bezeichnung Bon	Kennzeichen Bon	Umsatz inkl.	1.	MwSt 8.0%	8	MwSt 8.0%	A	Umsatz 8.0% inkl.	2.	MwSt 2.5%	2,5	MwSt 2.5%	B	Umsatz 2.5% inkl.	3.	MwSt 3.6%	3,6	MwSt 3.6%	C	Umsatz 3.6% inkl.	4.	Ohne MwSt		MwSt 0%	D	Umsatz 0%	<p>Passen Sie sämtliche Spalten den neuen Richtlinien an. Bei einigen Kassen ist die Spalte „Kennzeichen Bon“ nicht ersichtlich. Die Spalte „Steuersatz“ ist die wichtigste! Hier im Bild sind nicht alle Spalten ersichtlich. Die Tabelle ist rechts auslaufend.</p> <p>Sie müssen alle Werte und Texte anpassen!</p>
Steuersätze																																					
Nummer	Name	Steuersatz	Bezeichnung Bon	Kennzeichen Bon	Umsatz inkl.																																
1.	MwSt 8.0%	8	MwSt 8.0%	A	Umsatz 8.0% inkl.																																
2.	MwSt 2.5%	2,5	MwSt 2.5%	B	Umsatz 2.5% inkl.																																
3.	MwSt 3.6%	3,6	MwSt 3.6%	C	Umsatz 3.6% inkl.																																
4.	Ohne MwSt		MwSt 0%	D	Umsatz 0%																																
	<p>Haben Sie mehrere Kassen im Verbund? Dann können Sie die Tabelle an die anderen Kassen senden. Dies funktioniert genau gleich, wie wenn Sie die Artikel programmieren. (Vario, Mini: Taste senden benutzen. Touchkassen: Funktion senden benutzen) Danach verlassen Sie die Programmierung mittels ESC Taste.</p>																																				